

# 《庄河市黑岛镇于粉房村村庄规划（2021-2035年）》 公告

## 一、基本情况

### 1. 区域位置

于粉房村距大连约 160 公里，距庄河市区约 30 公里，30 分钟左右路程可达庄河市区。于粉房村位于黑岛镇西部地区，距镇区 3 公里。大冷线、光黄线、英楼线、蔡孟线从村内穿过，西侧通向平山村、桥上村，东侧通向黄岭村、南山头村，南至大于屯村，北至蔡家村，交通便捷，地理位置优越。

### 2. 规划范围

本次规划范围为于粉房村全域，规划范围共 13.33 平方公里。

### 3. 规划期限

规划近期末至 2025 年，远期末至 2035 年。

## 二、“多规合一”空间管控

落实《庄河市国土空间总体规划（2021-2035年）》、《黑岛镇国土空间总体规划（2021-2035年）》等上位规划相关内容，以自然地理格局为基础，进一步优化黑岛镇于粉房村国土空间总体格局。

### 1. 生态保护空间

优先确定生态保护空间 393.60 公顷，构建具有连续性和系统性的生态保护格局和开敞空间体系，维护生态安全和生物多样性。

## 2. 农业发展空间

严格落实上位规划确定的永久基本农田保护范围，总面积 720.46 公顷。优化农业生产空间布局，提高粮食保障能力和蔬菜自给率，保护集中连片的优质耕地和园地。

## 3. 村庄发展空间

根据《庄河市黑岛镇国土空间总体规划（2021-2035 年）》，于粉房村村庄建设边界约 138.80 公顷。乡村建设应围绕乡村振兴、产村融合，向村庄建设用地边界内集聚，鼓励乡村建设用地复合利用。

# 三、村域空间发展规划

## 1. 产业发展

于粉房村的产业发展要充分考虑现状实际，一产发展特色农业，优化种植技术及品种，提高产品附加值；二产做强优势品种，延伸产业链，促进产业融合；三产以发展品牌商业与网络销售，并以休闲养生、特色民宿体验，打造特色休闲农业旅游带动村庄二三产发展形成于粉房村特色产业，带动村民就业，实现农民增收。

## 2. 人口规模

至规划期末 2035 年，人口总数估算为 2784 人。

### 3. 空间发展布局

发展现代农业、休闲旅游业，形成“两心、两轴、六片区”的特色产业布局模式，推动于粉房村经济发展、促进村民致富。

“两心”：以村委会所在地、光辉水库为核心，形成对村域的综合行政、服务核心和旅游服务核心；

“两轴”：以主要道路为依托，增强村域内外联系，形成具有辐射活力的产业综合发展轴和乡村旅游发展轴；

“六片区”：宜居生活区——村民组所在地，重在提升居住环境；现代农业区——发展高效种植；生态旅游区——山林间游，水库田中赏；休闲农业区——农旅体验发展地、康养基地；生态育林区——保护生态林业；农产品加工区。

## 四、人居环境整治规划

突出提升乡村功能品质，构建以“规划为先，示范引领、因地制宜，分类推进、农民主体，多元共治”为原则的“美丽庭院、美丽村屯、美丽田园”。

重点推进道路硬化、厕所革命、绿化亮化、庭院美化、安全饮水、垃圾分类、污水治理等基础工作，营造干净清爽的人居环境。

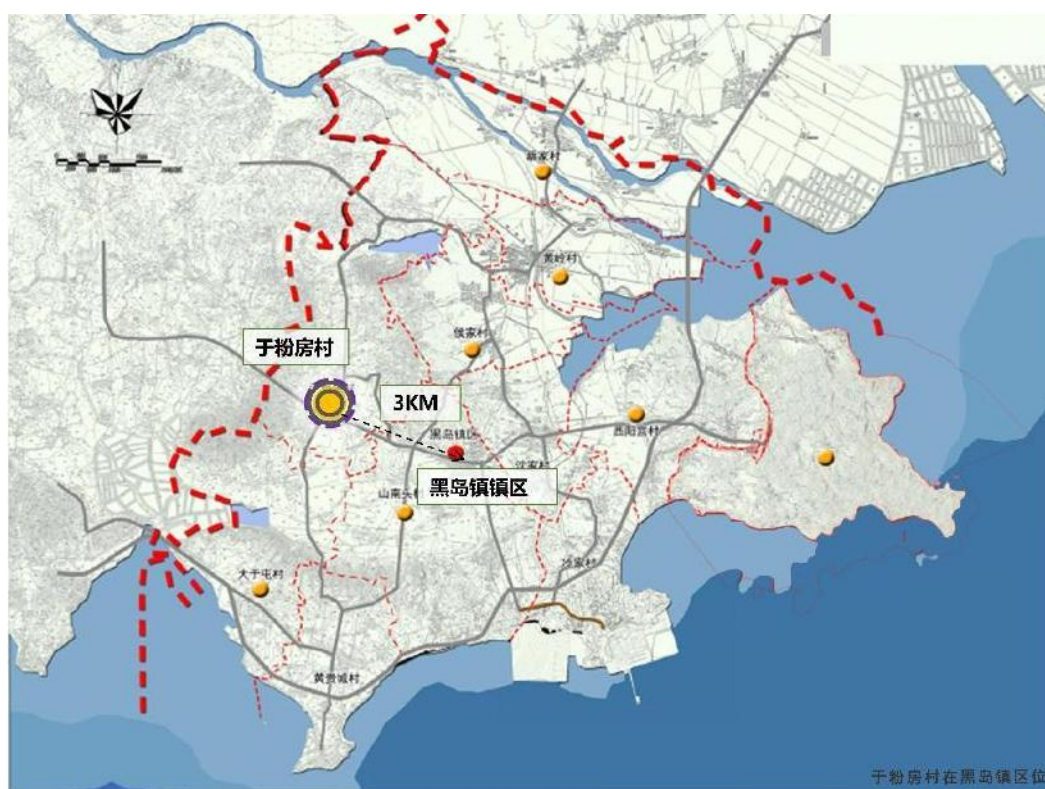
## 五、近期整治规划

近期建设重点解决于粉房村最为迫切的问题，同时为村庄未来整体发展进行铺垫。按照15分钟生活圈服务范围，规划增设公共服务设施、公用设施、民政设施，提升村庄的整体服

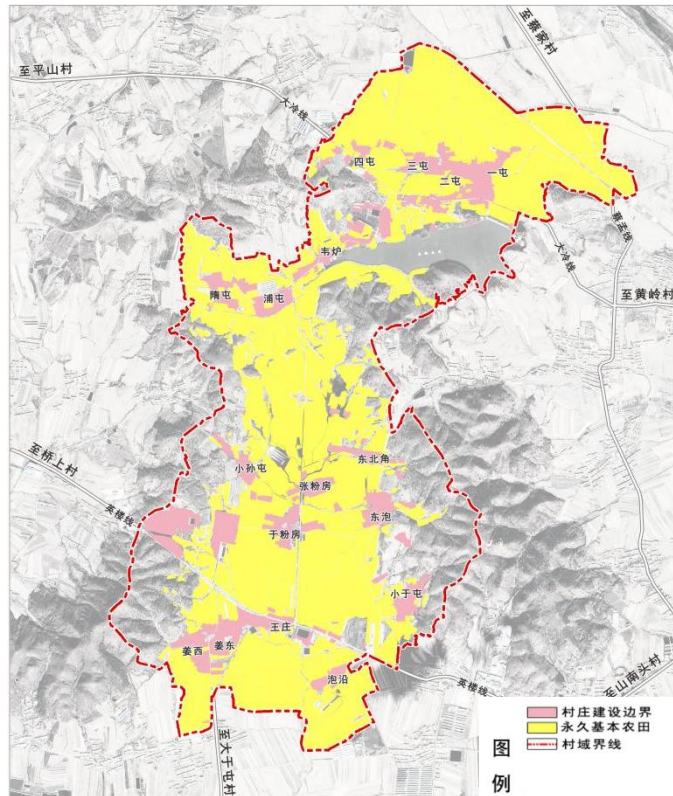
务水平；完善村庄道路的硬化，实现“屯屯通”；为村庄道路建设排水边沟，提升村庄的排污问题，同时增加垃圾收集点以及公共厕所等环境设施，提升村庄的环境。在规划期内将于粉房村打造一个干净整洁、生活便捷的村庄。

## 六、附图

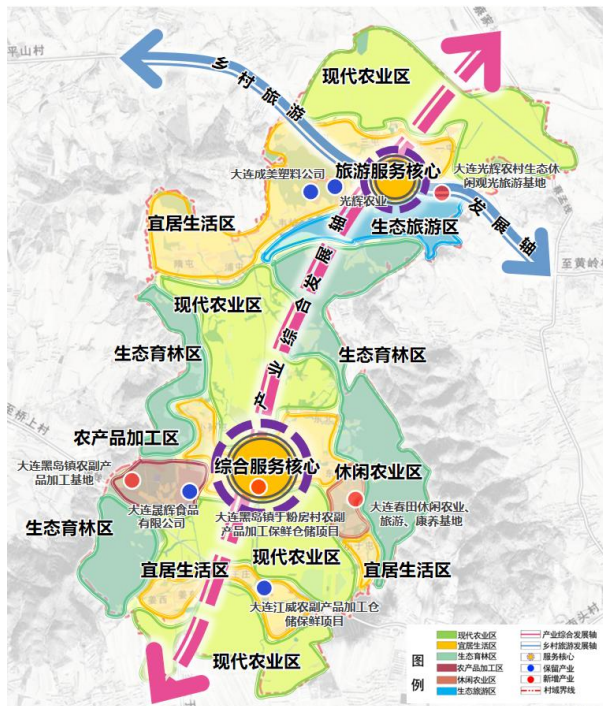
### 1. 区位图



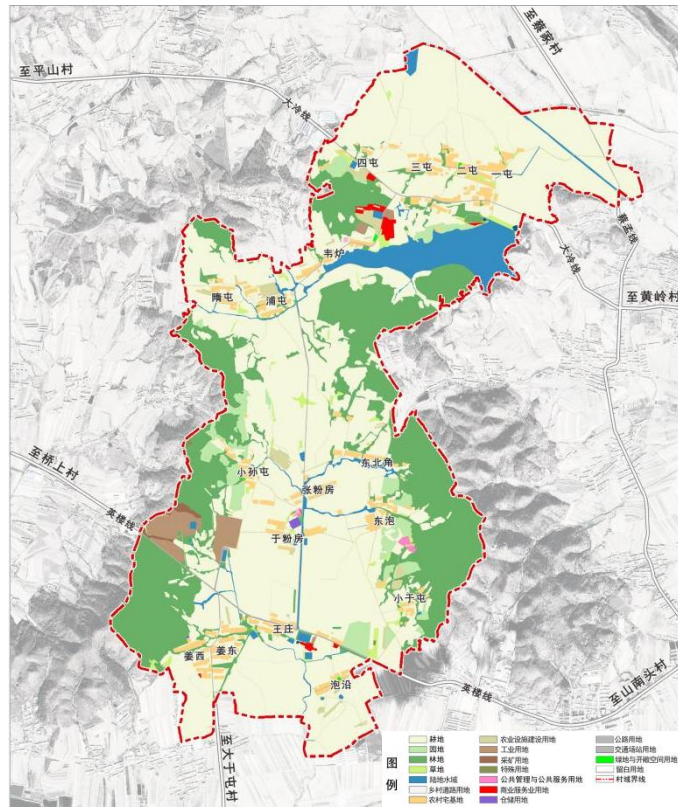
## 2. 边界划定与管控图



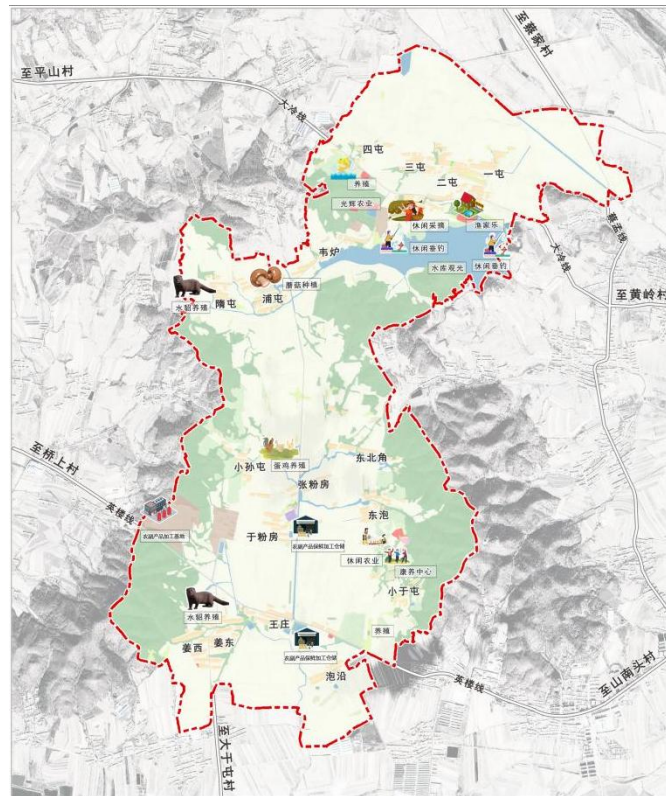
## 3. 村域空间结构规划



#### 4. 村域国土空间规划图



#### 5. 特色产业空间发展指引图



## 6. 村民版规划图

